



# PROVINCIA AUTONOMA DI TRENTO

DIPARTIMENTO EDILIZIA PUBBLICA E TRASPORTI

SERVIZIO EDILIZIA PUBBLICA E LOGISTICA

Progetto : **PROGETTO ESECUTIVO DELLA NUOVA SCUOLA D'ARTE  
"G. SORAPERRA" strada delle Dolomites, p.ed. 705 C.C. Pozza  
di Fassa**  
Class.: 2060

Fase : **PROGETTO ESECUTIVO**

Categoria : **RELAZIONI**

Titolo: **CRITERI DI VALUTAZIONE DELLE OFFERTE  
ALLEGATI**

File DOC:	Scala :	Data :	Codice P.A.T.			N°Tav.	N°Prog.
2060-(E)R130-0024			E	R	130	20	<b>24</b>

COORDINATORE	ing. Marco Gelmini
PROGETTO ARCHITETTONICO	arch. Claudio Pisetta
CONSULENZA ARCHITETTONICA	arch. Pietro Zulian
CONSULENZA LEED	Habitech Distretto Tecnologico Trentino
PROGETTO STRUTTURE	ing. Ivo Valentini
PROGETTO IMPIANTO ELETTRICO	ing. Riccardo Zulian
PROGETTO TERMOIDRAULICO	ing. Paolo Vadagnini
COORDINATORE DELLA SICUREZZA	arch. Carlo Ganz
PROGETTO ANTINCENDIO	ing. R. Calabria – ing. G. Dellana
GEOLOGO	dott. Andrea Franceschini

VISTO IL DIRETTORE  
ing. Marco Gelmini

VISTO IL DIRIGENTE  
arch. Claudio Pisetta



*ALLEGATO. 1*      *OMISSIS*

***ALLEGATO.2 MODELLO DELLE SCHEDE TECNICHE DI CUI AL PARAGRAFO “2.2.2 1.1 - FASCICOLO DI VALUTAZIONE DELLA QUALITA’”***

(La dichiarazione deve essere allegata all’Offerta Tecnica)

**DIPARTIMENTO EDILIZIA PUBBLICA E TRASPORTI  
SERVIZIO EDILIZIA PUBBLICA E LOGISTICA**

**OGGETTO:** “PROGETTO ESECUTIVO DELLA NUOVA SCUOLA D'ARTE "G. SORAPERRA" - strada de Dolomites, p.ed. 705 C.C. Pozza di Fassa”.

**IMPRESA o A.T.I. :** \_\_\_\_\_ sede via \_\_\_ n. \_\_\_ - cap. \_\_\_\_\_ città \_\_\_\_\_ (\_\_\_).

**DATA DI REDAZIONE:** \_\_\_/\_\_\_/\_\_\_.

## SCHEDA 1.1.1 - Pavimenti interni in marmo rigenerato di pietra dolomia

Oggetto: Progetto esecutivo della nuova scuola d'arte "G.Soraperra" strada de dolomites, p.ed. 705 Pozza di Fassa	
Descrizione voce Art.	<b>Pavimenti interni in marmo rigenerato di pietra dolomia</b> B.021.020.0005.025* B.021.030.0070.025* B.021.030.0070.030*
<b>Progetto a base gara:</b>	<b>Offerta del concorrente</b>
	Marca <sup>1</sup> :
	Modello tipo:
Caratteristiche tecniche: <i>si vedano descrizioni nell'elenco descrittivo voci</i>	caratteristiche tecniche del materiale: idrorepellenza: <div style="text-align: center; margin: 10px 0;"> <input type="checkbox"/> SI      <input type="checkbox"/> NO         </div> <div style="margin: 5px 0;"> <i>Si 5 p.ti</i>  <i>No 0 p.ti</i> </div> provenienza del materiale: <div style="text-align: center; margin: 10px 0;"> <input type="checkbox"/> SI      <input type="checkbox"/> NO         </div> <div style="margin: 5px 0;"> <i>entro raggio 150 km 5 p.ti</i>  <i>oltre 0 p.ti</i> </div>
	Richiesta presentazione di un campioncino (max 20x20 cm) per poter valutare l'effettiva finitura della pietra

Luogo e data

\_\_\_\_\_

Il concorrente

\_\_\_\_\_

<sup>1</sup> L'inserimento di marca e modello da parte del concorrente servono a comprovare le effettive caratteristiche tecniche indicate in sede di offerta.

## SCHEMA 1.1.2 Pavimenti interni in calcestruzzo industriale

Oggetto: Progetto esecutivo della nuova scuola d'arte "G.Soraperra" strada de dolomites, p.ed. 705 Pozza di Fassa	
Descrizione voce Art.	<b>Pavimenti interni in calcestruzzo industriale</b> B.018.010.0110.005 B.018.010.0110.010 B.018.010.0110.015*
<b>Progetto a base gara</b>	<b>Offerta del concorrente</b>
Caratteristica materiale: <i>si veda descrizione nell'elenco descrittivo voci</i>	<p>Possibilità messa in opera senza giunti:</p> <p style="text-align: center;"> <input type="checkbox"/> SI      <input type="checkbox"/> NO         </p> <p>Se no: dimensioni riquadri di frazionamento</p> <p><i>Sono valutate positivamente la possibilità di messa in opera senza giunti e/o riquadri di grandi dimensioni:</i></p> <p><b>Si : 2 p.ti</b> <b>No: 0 p.ti</b></p> <hr/> <p>Tenuta al riscaldamento a pavimento:</p> <p style="text-align: center;"> <input type="checkbox"/> SI      <input type="checkbox"/> NO         </p> <p><i>E' valutata positivamente la garanzia di stabilità dimensionale e l'assenza di fessurazioni:</i></p> <p><b>Si : 3 p.ti</b> <b>No: 0 p.ti</b></p> <hr/> <p>Contenuto di materiale riciclato (%)</p> <p><i>E' valutata positivamente la presenza di materiale riciclato:</i></p> <p><b>0%: : 0 punti</b>  <b>fino a 10% : 1 punti</b>  <b>fino a 30% : 2 punti</b>  <b>fino a 60% : 4 punti</b>  <b>oltre al 70%: 5 punti</b></p>

Luogo e data

Il concorrente

\_\_\_\_\_

\_\_\_\_\_

### SCHEDA 1.1.3 - Pavimenti interni in gomma

Oggetto: Progetto esecutivo della nuova scuola d'arte "G.Soraperra" strada de dolomites, p.ed. 705 Pozza di Fassa	
Descrizione voce Art.	<b>Pavimenti interni in gomma</b> B.018.020.0075.060*
Progetto a base gara	Offerta del concorrente
	Marca <sup>2</sup> :
	Modello tipo:
Caratteristica materiale: <i>si veda descrizione nell'elenco descrittivo voci</i>	Caratteristiche materiale:  peso specifico strato superficiale di finitura:  assenza PVC:  <div style="text-align: center;"> <input type="checkbox"/> SI      <input type="checkbox"/> NO         </div> <i>Si : 10 p.ti</i> <i>No: 0 p.ti</i>

Luogo e data

\_\_\_\_\_

Il concorrente

\_\_\_\_\_

Certificato ufficiale di omologazione rilasciato dalla federazione International VolleyBall (F.I.V.B.)

<sup>2</sup> L'inserimento di marca e modello da parte del concorrente servono a comprovare le effettive caratteristiche tecniche indicate in sede di offerta.

### SCHEDA 1.1.4 - Rivestimenti interni in gomma

Oggetto: Progetto esecutivo della nuova scuola d'arte "G.Soraperra" strada de dolomites, p.ed. 705 Pozza di Fassa	
Descrizione voce Art.	<b>Rivestimenti interni in gomma</b> B.018.020.0075.055*
<b>Progetto a base gara</b>	<b>Offerta del concorrente</b>
	Marca <sup>3</sup> :
	Modello tipo:
Caratteristiche materiale: <i>si veda descrizione nell'elenco descrittivo voci</i>	Caratteristiche materiale: spessore: <b>1,5 mm : 0 punti</b> <b>&gt; 1,5 mm : 2 punto</b> assenza PVC: <div style="text-align: center; margin-top: 10px;"> <input type="checkbox"/> SI      <input type="checkbox"/> NO         </div> <div style="margin-top: 10px;"> <b>Si : 3 p.ti</b>  <b>No: 0 p.ti</b> </div> Resistenza bruciatura sigaretta <div style="text-align: center; margin-top: 10px;"> <input type="checkbox"/> SI      <input type="checkbox"/> NO         </div> <div style="margin-top: 10px;"> <b>Si : 3 p.ti</b>  <b>No: 0 p.ti</b> </div> colorazione: <b>omogenea : 0 p.ti</b> <b>disegno marmorizzato: 2 p.ti</b>

Luogo e data

\_\_\_\_\_

Il concorrente

\_\_\_\_\_

<sup>3</sup> L'inserimento di marca e modello da parte del concorrente servono a comprovare le effettive caratteristiche tecniche indicate in sede di offerta.



## SCHEMA 1.1.5 - Divisorie interne in gesso rivestito

Oggetto: Progetto esecutivo della nuova scuola d'arte "G.Soraperra" strada de dolomites, p.ed. 705 Pozza di Fassa													
Descrizione voce Art	<b>Divisorie in gesso rivestito</b> B.015.050.0005.005 B.015.050.0005.010* B.015.050.0005.015* B.015.050.0005.020* B.015.050.0010.005 B.015.050.0010.015*												
Progetto a base gara	Offerta del concorrente												
	Marca <sup>4</sup> :												
	Modello tipo:												
Caratteristiche materiale: <i>si vedano descrizioni nell'elenco descrittivo voci</i>	Caratteristiche meccaniche:  Caratteristiche di isolamento acustico Rw (dB): <table border="1" style="margin-left: auto; margin-right: auto; border-collapse: collapse;"> <tr><td style="padding: 2px 10px;">Parete tipo P01</td><td style="padding: 2px 10px; text-align: center;">56 dB</td></tr> <tr><td style="padding: 2px 10px;">Parete tipo P02</td><td style="padding: 2px 10px; text-align: center;">50 dB</td></tr> <tr><td style="padding: 2px 10px;">Parete tipo P03</td><td style="padding: 2px 10px; text-align: center;">43 dB</td></tr> <tr><td style="padding: 2px 10px;">Parete tipo P04</td><td style="padding: 2px 10px; text-align: center;">43 dB</td></tr> <tr><td style="padding: 2px 10px;">Parete tipo P05</td><td style="padding: 2px 10px; text-align: center;">45 dB</td></tr> <tr><td style="padding: 2px 10px;">Parete tipo P06</td><td style="padding: 2px 10px; text-align: center;">45 dB</td></tr> </table> <p style="margin-left: 20px; color: blue;"> <b>Miglioramento isolamento acustico:</b>  <b>&lt; di 1% :1 p.ti</b>  <b>fino a 2% : 5 p.ti</b>  <b>oltre il 2%:10 p.ti</b> </p>	Parete tipo P01	56 dB	Parete tipo P02	50 dB	Parete tipo P03	43 dB	Parete tipo P04	43 dB	Parete tipo P05	45 dB	Parete tipo P06	45 dB
Parete tipo P01	56 dB												
Parete tipo P02	50 dB												
Parete tipo P03	43 dB												
Parete tipo P04	43 dB												
Parete tipo P05	45 dB												
Parete tipo P06	45 dB												

Luogo e data

Il concorrente

<sup>4</sup> L'inserimento di marca e modello da parte del concorrente servono a comprovare le effettive caratteristiche tecniche indicate in sede di offerta.

### SCHEMA 1.1.6 - Manto di copertura

Oggetto: Progetto esecutivo della nuova scuola d'arte "G.Soraperra" strada de dolomites, p.ed. 705 Pozza di Fassa	
Descrizione voce Art.	<b>Manto di copertura</b> B.030.010.0012.010
Progetto a base gara	Offerta del concorrente
	Marca <sup>5</sup> :
	Modello tipo:
Caratteristiche materiale: <i>si veda descrizione nell'elenco descrittivo voci</i>	Caratteristiche materiale: spessore lamiera copertura: = 7/10: 0 p.ti <b>fino a 8/10: 3 p.ti</b> spessore lamiera lattaeria: = 8/10: 0 p.ti <b>≥ 10/10 mm: 2 p.ti</b> sistema di fissaggio lamiera lattaeria: <b>diretto: 0 p.ti</b> <b>indiretto/indipendente: 5 p.ti</b>

Luogo e data

\_\_\_\_\_

Il concorrente

\_\_\_\_\_

<sup>5</sup> L'inserimento di marca e modello da parte del concorrente servono a comprovare le effettive caratteristiche tecniche indicate in sede di offerta.

### SCHEMA 1.1.7 - Impermeabilizzazioni

Oggetto: Progetto esecutivo della nuova scuola d'arte "G.Soraperra" strada de dolomites, p.ed. 705 Pozza di Fassa	
Descrizione voce Art.	<b>Impermeabilizzazioni</b> B.024.020.0015.010
Progetto a base gara	Offerta del concorrente
	Marca <sup>6</sup> :
	Modello tipo:
Caratteristiche materiale: <i>si veda descrizione nell'elenco descrittivo voci</i>	Contenuto materiale riciclato:  carico rottura:  allungamento a rottura:  flessibilità freddo:  <i>-15°C : 0 punti</i> <i>da -15°C a -20°C: 5 punto</i> <i>&gt; -20°C : 10 punti</i>

Luogo e data

\_\_\_\_\_

Il concorrente

\_\_\_\_\_

<sup>6</sup> L'inserimento di marca e modello da parte del concorrente servono a comprovare le effettive caratteristiche tecniche indicate in sede di offerta.

### SCHEMA 1.1.8A- Tamponamenti vetrati

Oggetto: Progetto esecutivo della nuova scuola d'arte "G.Soraperra" strada de dolomites, p.ed. 705 Pozza di Fassa	
Descrizione voce Art.	<b>Tamponamenti vetrati</b> B.051.005.0005.025* B.051.005.0005.020* B.051.005.0005.015*
<b>Progetto a base gara</b>	<b>Offerta del concorrente</b>
	Marca <sup>7</sup> : Modello tipo:
Caratteristiche materiale: <i>si vedano le descrizioni nell'elenco descrittivo voci</i>	Uw (calcolato per i serramenti): <b>= 1,5: 0 punti</b> <b>≥ 1,2: 2 punti</b> <b>≥ 1: 4 punti</b> <b>≥ 0,8: 6 punti</b> <b>&lt; 0,8: 8 punti</b>  miglioramento isolamento acustico di facciata: <b>48 dB:0 punti</b> <b>&gt; 1% :2 punti</b>

Luogo e data

\_\_\_\_\_

Il concorrente

\_\_\_\_\_

<sup>7</sup> L'inserimento di marca e modello da parte del concorrente servono a comprovare le effettive caratteristiche tecniche indicate in sede di offerta.

### SCHEDA 1.1.8B - Tamponamenti vetrati

Oggetto: Progetto esecutivo della nuova scuola d'arte "G.Soraperra" strada de dolomites, p.ed. 705 Pozza di Fassa	
Descrizione voce Art.	<b>Tamponamenti vetrati</b> B.051.005.0005.035*
Progetto a base gara	Offerta del concorrente
	Marca <sup>8</sup> :
	Modello tipo:
Caratteristiche materiale: <i>si veda la descrizione nell'elenco descrittivo voci</i>	Trasmittanza termica media) W/(mq°K): Uw (calcolato per il serramento): <b>= 1,5: 0 punti</b> <b>≥ 1,2: 2 punti</b> <b>≥ 1: 4 punti</b> <b>≥ 0,8: 6 punti</b> <b>&lt; 0,8: 8 punti</b>  miglioramento isolamento acustico di facciata: <b>48 db:0 punti</b> <b>&gt; 1% :2 punti</b>

Luogo e data

\_\_\_\_\_

Il concorrente

\_\_\_\_\_

<sup>8</sup> L'inserimento di marca e modello da parte del concorrente servono a comprovare le effettive caratteristiche tecniche indicate in sede di offerta.

### SCHEMA 1.1.9 - Controsoffitti fonoassorbenti in legno

Oggetto: Progetto esecutivo della nuova scuola d'arte "G.Soraperra" strada de dolomites, p.ed. 705 Pozza di Fassa	
Descrizione voce Art.	<b>Controsoffitti fonoassorbenti in legno</b> B.018.080.0090.015*
<b>Progetto a base gara</b>	<b>Offerta del concorrente</b>
	Marca <sup>9</sup> :
	Modello tipo:
Caratteristiche materiale: <i>si veda la descrizione nell'elenco descrittivo voci</i>	Caratteristiche materiale:  Valori di assorbimento alle medie frequenze:  medie frequenze (400-1250Hz): 0,83 : <b>0 punti</b> <b>miglioramento &gt;= 5%: 2 punti</b> <b>miglioramento &gt;= 10%: 4 punti</b>
	Contenuto di materiale riciclato (%): <b>fino al 10%: 2 p.to</b> <b>fino al 30%: 4 p.ti</b> <b>&gt; 30%: 6 p.ti</b>
	Classe di reazione al fuoco:

Luogo e data

Il concorrente

---



---

<sup>9</sup> L'inserimento di marca e modello da parte del concorrente servono a comprovare le effettive caratteristiche tecniche indicate in sede di offerta.

### SCHEMA 1.1.10 - Controsoffitti fonoassorbenti in mdf

Oggetto: Progetto esecutivo della nuova scuola d'arte "G.Soraperra" strada de dolomites, p.ed. 705 Pozza di Fassa	
Descrizione voce Art.	<b>Controsoffitti fonoassorbenti in mdf</b> B.018.080.0090.005*
<b>Progetto a base gara</b>	<b>Offerta del concorrente</b>
	Marca <sup>10</sup> :
	Modello tipo:
Caratteristiche materiale: <i>si veda la descrizione nell'elenco descrittivo voci</i>	Caratteristiche materiale:
	Valori di assorbimento alle medie frequenze:  medie frequenze (400-1250Hz): 0,83 : <b>0 punti</b> <b>miglioramento &gt;= 5%: 2 punti</b> <b>miglioramento &gt;= 10%: 4 punti</b>
	Contenuto di materiale riciclato (%): <b>fino al 10%: 2 p.to</b> <b>fino al 30%: 4 p.ti</b> <b>&gt; 30%: 6 p.ti</b>
	Classe di reazione al fuoco:

Luogo e data

---

Il concorrente

---

<sup>10</sup> L'inserimento di marca e modello da parte del concorrente servono a comprovare le effettive caratteristiche tecniche indicate in sede di offerta.

### SCHEDA 1.1.11 - Controsoffitti fonoassorbenti in fibra di legno

Oggetto: Progetto esecutivo della nuova scuola d'arte "G.Soraperra" strada de dolomites, p.ed. 705 Pozza di Fassa	
Descrizione voce Art.	<b>Controsoffitti fonoassorbenti in fibra di legno</b> B.018.080.0060.010
<b>Progetto a base gara</b>	<b>Offerta del concorrente</b>
	Marca <sup>11</sup> :
	Modello tipo:
Caratteristiche materiale: <i>si veda la descrizione nell'elenco descrittivo voci</i>	Carratteristiche materiale: finitura superficiale: <i><b>fibra in vista:0 p.ti</b></i> <i><b>fibra rasata : 5 p.ti</b></i>  struttura: <i><b>a incasso : 0 p.ti</b></i> <i><b>a semincasso: 5 p.ti</b></i>

Luogo e data

---

Il concorrente

---

<sup>11</sup> L'inserimento di marca e modello da parte del concorrente servono a comprovare le effettive caratteristiche tecniche indicate in sede di offerta.



## SCHEDA 1.1.12 - Rivestimenti verticali fonoassorbenti in legno

Oggetto: Progetto esecutivo della nuova scuola d'arte "G.Soraperra" strada de dolomites, p.ed. 705 Pozza di Fassa	
Descrizione voce Art.	<b>Rivestimenti verticali fonoassorbenti in legno</b> B.018.080.0090.020*
<b>Progetto a base gara</b>	<b>Offerta del concorrente</b>
	Marca <sup>12</sup> :
	Modello tipo:
Caratteristiche materiale: <i>si veda la descrizione nell'elenco descrittivo voci</i>	Carratteristiche materiale:
	Valori di assorbimento alle medie frequenze:  medie frequenze (400-1250Hz): 0,83 : <b>0 punti</b> <b>miglioramento &gt;= 5%: 2 punti</b> <b>miglioramento &gt;= 10%: 4 punti</b>
	Contenuto di materiale riciclato (%): <b>fino al 10%: 2 p.to</b> <b>fino al 30%: 4 p.ti</b> <b>&gt; 30%: 6 p.ti</b>
	Classe di reazione al fuoco:

Luogo e data

---

Il concorrente

---

<sup>12</sup> L'inserimento di marca e modello da parte del concorrente servono a comprovare le effettive caratteristiche tecniche indicate in sede di offerta.

### SCHEMA 1.1.13 - Rivestimenti verticali fonoassorbenti in mdf

Oggetto: Progetto esecutivo della nuova scuola d'arte "G.Soraperra" strada de dolomites, p.ed. 705 Pozza di Fassa	
Descrizione voce Art.	<b>Rivestimenti verticali fonoassorbenti in mdf</b> B.018.080.0090.010*
<b>Progetto a base gara</b>	<b>Offerta del concorrente</b>
	Marca <sup>13</sup> :
	Modello tipo:
Caratteristiche materiale: <i>si veda la descrizione nell'elenco descrittivo voci</i>	Caratteristiche materiale:  Valori di assorbimento alle medie frequenze:  medie frequenze (400-1250Hz): 0,83 : <b>0 punti</b> <b>miglioramento &gt;= 5%: 2 punti</b> <b>miglioramento &gt;= 10%: 4 punti</b>
	Contenuto di materiale riciclato (%): <b>fino al 10%: 2 p.ti</b> <b>fino al 30%: 4 p.ti</b> <b>&gt; 30%: 6 p.ti</b>
	Classe di reazione al fuoco:

Luogo e data

Il concorrente

---



---

<sup>13</sup> L'inserimento di marca e modello da parte del concorrente servono a comprovare le effettive caratteristiche tecniche indicate in sede di offerta.

### SCHEMA 1.1.14 - Fibra di legno copertura

Oggetto: Progetto esecutivo della nuova scuola d'arte "G.Soraperra" strada de dolomites, p.ed. 705 Pozza di Fassa	
Descrizione voce Art.	<b>Fibra di legno copertura</b> B.024.090.0150.005*
Progetto a base gara	Offerta del concorrente
Caratteristiche materiale: <i>si veda la descrizione nell'elenco descrittivo voci</i>	<div style="border: 1px solid black; padding: 5px;">           Conducibilità termica            0,039: 0 p.ti            fino a 0,036: 2 p.to            inferiore a 0,036: 4 p.ti         </div> <div style="border: 1px solid black; padding: 5px; margin-top: 5px;">           Caratteristiche materiale:            densità (kg/mc)            110: 0 p.ti            fino a 130: 1 p.to            fino a 160: 3 p.ti            permeabilità al vapore acqueo (μ)            3: 0 p.ti            5: 3 p.ti         </div>

Luogo e data

Il concorrente

---



---

### SCHEDA 1.1.15 - Caldaia a gas a condensazione

Oggetto: Progetto esecutivo della nuova scuola d'arte "G.Soraperra" strada de dolomites, p.ed. 705 Pozza di Fassa	
Descrizione voce Art.	<b>Caldaia a gas a condensazione</b> B.072.008.050.016* B.072.008.050.017*
<b>Progetto a base gara</b>	<b>Offerta del concorrente</b>
	Marca <sup>14</sup> :
	Tipo/modello:
<i>si vedano le singole descrizioni dell'elenco descrittivo voci</i>	Rendimento normalizzato (riferito al p.c.s.) per il funzionamento 40/30°C e 75/60°C (%):  <i>98% 0 punti;</i> <i>&gt;98% 7 punti;</i>
	Contenuto acqua di caldaia (l):  <i>=330l: 0 pti;</i> <i>&gt;330l: 1 p.to;</i>
	Prevalenza residua per condotto fumi (Pa):  <i>70 Pa: 0 pti;</i> <i>da 70 Pa a 100 Pa: 1 pto;</i> <i>&gt; 100 Pa: 2 pto</i>

Luogo e data

Il concorrente

---



---

<sup>14</sup> L'inserimento di marca e modello da parte del concorrente servono a comprovare le effettive caratteristiche tecniche indicate in sede di offerta.

### SCHEDA 1.1.16 A- Centrali trattamento aria

Oggetto: Progetto esecutivo della nuova scuola d'arte "G.Soraperra" strada de dolomites, p.ed. 705 Pozza di Fassa	
Descrizione voce Art.	<b>Centrali trattamento aria</b> B.072.078.040.121*
<b>Progetto a base gara</b>	<b>Offerta del concorrente</b>
	Marca <sup>15</sup> :
	Tipo:
<i>si vedano le singole descrizioni dell'elenco descrittivo voci</i>	Efficienza recuperatore di calore sensibile (%): latente (%)
	Presenza Silenziatore Abbattimento acustico uscita macchina  <i>Fino a 30%: 0 p.ti;</i> <i>Fino a 60%: 5 p.ti;</i> <i>Fino a 90%: 10 p.ti</i>
	Assorbimento elettrico ventilatori alle condizioni di progetto mandata/ripresa (kW)/(kW):
	Classe dei filtri mandata/ripresa:

Luogo e data

Il concorrente

---



---

<sup>15</sup> L'inserimento di marca e modello da parte del concorrente servono a comprovare le effettive caratteristiche tecniche indicate in sede di offerta.

### SCHEMA 1.1.16 B- Centrali trattamento aria

Oggetto: Progetto esecutivo della nuova scuola d'arte "G.Soraperra" strada de dolomites, p.ed. 705 Pozza di Fassa	
Descrizione voce Art.	<b>Centrali trattamento aria</b> B.072.078.040.123*
<b>Progetto a base gara</b>	<b>Offerta del concorrente</b>
	Marca <sup>16</sup> :
	Tipo:
si veda la descrizione dell'elenco descrittivo voci	Efficienza recuperatore di calore sensibile (%): latente (%)
	Presenza Silenziatore Abbattimento acustico uscita macchina  <i>Fino a 30%: 0 p.ti;</i> <i>Fino a 60%: 5 p.ti;</i> <i>Fino a 90%: 10 p.ti</i>
	Assorbimento elettrico ventilatori alle condizioni di progetto mandata/ripresa (kW)/(kW):
	Classe dei filtri mandata/ripresa:

Luogo e data

Il concorrente

---



---

<sup>16</sup> L'inserimento di marca e modello da parte del concorrente servono a comprovare le effettive caratteristiche tecniche indicate in sede di offerta.

### SCHEMA 1.1.16 C- Centrali trattamento aria

Oggetto: Progetto esecutivo della nuova scuola d'arte "G.Soraperra" strada de dolomites, p.ed. 705 Pozza di Fassa	
Descrizione voce Art.	<b>Centrali trattamento aria</b> B.072.078.040.125*
Progetto a base gara	Offerta del concorrente
	Marca <sup>17</sup> :
	Tipo:
si veda la descrizione dell'elenco descrittivo voci	Efficienza recuperatore di calore sensibile (%): latente (%)
	Presenza Silenziatore Abbattimento acustico uscita macchina  <i>Fino a 30%: 0 p.ti;</i> <i>Fino a 60%: 5 p.ti;</i> <i>Fino a 90%: 10 p.ti</i>
	Assorbimento elettrico ventilatori alle condizioni di progetto mandata/ripresa (kW)/(kW):
	Classe dei filtri mandata/ripresa:

Luogo e data

Il concorrente

---



---

<sup>17</sup> L'inserimento di marca e modello da parte del concorrente servono a comprovare le effettive caratteristiche tecniche indicate in sede di offerta.

### SCHEMA 1.1.16 D- Centrali trattamento aria

Oggetto: Progetto esecutivo della nuova scuola d'arte "G.Soraperra" strada de dolomites, p.ed. 705 Pozza di Fassa	
Descrizione voce Art.	<b>Centrali trattamento aria</b> B.072.078.040.127*
Progetto a base gara	Offerta del concorrente
	Marca <sup>18</sup> :
	Tipo:
si veda la descrizione dell'elenco descrittivo voci	Efficienza recuperatore di calore sensibile (%): latente (%)
	Presenza Silenziatore Abbattimento acustico uscita macchina  <i>Fino a 30%: 0 p.ti;</i> <i>Fino a 60%: 5 p.ti;</i> <i>Fino a 90%: 10 p.ti</i>
	Assorbimento elettrico ventilatori alle condizioni di progetto mandata/ripresa (kW)/(kW):
	Classe dei filtri mandata/ripresa:

Luogo e data

---

Il concorrente

---

<sup>18</sup> L'inserimento di marca e modello da parte del concorrente servono a comprovare le effettive caratteristiche tecniche indicate in sede di offerta.



### SCHEMA 1.1.16 E- Centrali trattamento aria

Oggetto: Progetto esecutivo della nuova scuola d'arte "G.Soraperra" strada de dolomites, p.ed. 705 Pozza di Fassa	
Descrizione voce Art.	<b>Centrali trattamento aria</b> B.072.078.040.129*
Progetto a base gara	Offerta del concorrente
	Marca <sup>19</sup> :
	Tipo:
si veda la descrizione dell'elenco descrittivo voci	Efficienza recuperatore di calore sensibile (%): latente (%)
	Presenza Silenziatore Abbattimento acustico uscita macchina  <i>Fino a 30%: 0 p.ti;</i> <i>Fino a 60%: 5 p.ti;</i> <i>Fino a 90%: 10 p.ti</i>
	Assorbimento elettrico ventilatori alle condizioni di progetto mandata/ripresa (kW)/(kW):
	Classe dei filtri mandata/ripresa:

Luogo e data

Il concorrente

---



---

<sup>19</sup> L'inserimento di marca e modello da parte del concorrente servono a comprovare le effettive caratteristiche tecniche indicate in sede di offerta.

### SCHEMA 1.1.17 - Produttore a gas per umidificazione a vapore

Oggetto: Progetto esecutivo della nuova scuola d'arte "G.Soraperra" strada de dolomites, p.ed. 705 Pozza di Fassa	
Descrizione voce Art.	<b>Produttore a gas per umidificazione a vapore</b> B.072.078.043.003* B.072.078.043.005*
<b>Progetto a base gara</b>	<b>Offerta del concorrente</b>
	Marca <sup>20</sup> :
	Tipo:
<i>per ulteriori specifiche tecniche si vedano le          singole descrizioni dell'elenco descrittivo voci</i>	Generatore di calore a condensazione:  <div style="text-align: center;"> <input type="checkbox"/> SI      <input type="checkbox"/> NO         </div>  <i>Si 7 p.ti</i> <i>NO 0 p.ti</i>
	Campo di modulazione per produzione di vapore  <i>On-off:0 p.ti</i> <i>Bistadio: 1 p.to</i> <i>Modulante: 3 p.ti</i>

Luogo e data

Il concorrente

\_\_\_\_\_

\_\_\_\_\_

<sup>20</sup> L'inserimento di marca e modello da parte del concorrente servono a comprovare le effettive caratteristiche tecniche indicate in sede di offerta.

### SCHEDA 1.1.18 - Cassetta WC

Oggetto: Progetto esecutivo della nuova scuola d'arte "G.Soraperra" strada de dolomites, p.ed. 705 Pozza di Fassa	
Descrizione voce Art.	<b>Cassetta WC</b> B.072.054.009.003*
Progetto a base gara	Offerta del concorrente
	Marca <sup>21</sup> :
	tipo:
<i>si veda la descrizione dell'elenco descrittivo voci</i>	Quantità acqua per risciacquo: <b>2-5 litri: 0 p.ti</b> <b>inferiore a 2-5 litri: 10 p.ti</b>

Luogo e data

\_\_\_\_\_

Il concorrente

\_\_\_\_\_

<sup>21</sup> L'inserimento di marca e modello da parte del concorrente servono a comprovare le effettive caratteristiche tecniche indicate in sede di offerta.

### SCHEMA 1.1.19 - Miscelatori acqua

Oggetto: Progetto esecutivo della nuova scuola d'arte "G.Soraperra" strada de dolomites, p.ed. 705 Pozza di Fassa	
Descrizione voce Art.	<b>Miscelatori acqua</b> B.072.056.001.001*
<b>Progetto a base gara</b>	<b>Offerta del concorrente</b>
	Marca:
	tipo:
<i>si vedano le singole descrizioni dell'elenco descrittivo voci</i>	Portata all'erogatore:  testata con cartuccia intercambiabile:  <div style="text-align: center;"> <input type="checkbox"/> SI      <input type="checkbox"/> NO         </div> <i>Si 5 p.ti</i> <i>No 0 p.ti</i>
	dispositivo anticalcare:  <div style="text-align: center;"> <input type="checkbox"/> SI      <input type="checkbox"/> NO         </div> <i>Si 5 p.ti</i> <i>No 0 p.ti</i>

Luogo e data

\_\_\_\_\_

Il concorrente

\_\_\_\_\_

### SCHEDA 1.1.20 - Impianto supervisione e controllo

Oggetto: Progetto esecutivo della nuova scuola d'arte "G.Soraperra" strada de dolomites, p.ed. 705 Pozza di Fassa	
Descrizione voce Art	<b>Impianto supervisione e controllo</b> B.062.075.00010.64* B.066.020.083* B.066.020.082* B.066.020.070* B.066.020.073* B.066.020.078*
<b>Progetto a base gara</b>	<b>Offerta del concorrente</b>
<i>si vedano le singole descrizioni dell'elenco descrittivo voci</i>	Monitoraggio consumi e produzioni energetici: <div style="text-align: center;"> <input type="checkbox"/> SI      <input type="checkbox"/> NO         </div> <i>Si 2 p.ti</i> <i>No 0 p.ti</i>
	Protocollo aperto e flessibile: <div style="text-align: center;"> <input type="checkbox"/> SI      <input type="checkbox"/> NO         </div> <i>Si 3 p.ti</i> <i>No 0 p.ti</i>
	Gestione dei livelli funzionali: <div style="text-align: center;"> <input type="checkbox"/> SI      <input type="checkbox"/> NO         </div> <i>Si 1 p.ti</i> <i>No 0 p.ti</i>
	Espandibilità interfaccia remota via web <div style="text-align: center;"> <input type="checkbox"/> SI      <input type="checkbox"/> NO         </div> <i>Si 3 p.ti</i> <i>No 0 p.ti</i>
	Controllo del livello CO2 ambienti interni <div style="text-align: center;"> <input type="checkbox"/> SI      <input type="checkbox"/> NO         </div> <i>Si 1 p.ti</i> <i>No 0 p.ti</i>

Luogo e data

Il concorrente

---



---

### SCHEMA 1.1.21 A - Corpi illuminanti A

Oggetto: Progetto esecutivo della nuova scuola d'arte "G.Soraperra" strada de dolomites, p.ed. 705 Pozza di Fassa	
Descrizione voce Art.	<b>Corpi illuminanti</b> da B.066.020.040**
Progetto a base gara	Offerta del concorrente
<i>si veda la descrizione nell'elenco descrittivo voci</i>	Materiale costruttivo <i>acciaio: 0 p.ti</i> <i>alluminio: 3 p.ti</i>
	Rendimento dell'ottica: <i>fino a 85%: 0 p.ti</i> <i>maggior di 85%: 3 p.ti</i>
	Fonte luminosa: <i>fluorescente: 0 p.ti</i> <i>led: 4 p.ti</i>

Luogo e data

\_\_\_\_\_

Il concorrente

\_\_\_\_\_

### SCHEDA 1.1.21B - Corpi illuminanti B

Oggetto: Progetto esecutivo della nuova scuola d'arte "G.Soraperra" strada de dolomites, p.ed. 705 Pozza di Fassa	
Descrizione voce Art.	<b>Corpi illuminanti</b> da B.066.020.041**
<b>Progetto a base gara</b>	<b>Offerta del concorrente</b>
<i>si veda la descrizione nell'elenco descrittivo voci</i>	Materiale costruttivo:  <i>acciaio: 0 p.ti</i> <i>alluminio: 3 p.ti</i>
	Rendimento dell'ottica:  <i>fino a 85%: 0 p.ti</i> <i>maggiore di 85%: 3 p.ti</i>
	Fonte luminosa:  <i>fluorescente: 0 p.ti</i> <i>led: 4 p.ti</i>

Luogo e data

Il concorrente

\_\_\_\_\_

\_\_\_\_\_

### SCHEMA 1.1.21C - Corpi illuminanti C

Oggetto: Progetto esecutivo della nuova scuola d'arte "G.Soraperra" strada de dolomites, p.ed. 705 Pozza di Fassa	
Descrizione voce Art.	<b>Corpi illuminanti</b> da B.066.020.061*
Progetto a base gara	Offerta del concorrente
<i>si veda la descrizione nell'elenco descrittivo voci</i>	Materiale costruttivo:  <i>acciaio: 0 p.ti</i> <i>alluminio: 3 p.ti</i>
	Rendimento dell'ottica:  <i>fino a 85%: 0 p.ti</i> <i>maggiore di 85%: 3 p.ti</i>
	Fonte luminosa:  <i>fluorescente: 0 p.ti</i> <i>led: 4 p.ti</i>

Luogo e data

Il concorrente

---



---



### SCHEDA 1.1.22 – Ascensore

Oggetto: Progetto esecutivo della nuova scuola d'arte "G.Soraperra" strada de dolomites, p.ed. 705 Pozza di Fassa	
Descrizione voce Art.	<b>Ascensore</b> B.054.005.0010.005
<b>Progetto a base gara</b>	<b>Offerta del concorrente</b>
<i>si veda la descrizione nell'elenco descrittivo voci</i>	Marca <sup>22</sup> : Tipo: Velocità: Motore: Consumo: Dotazioni: Segnalazioni: Cabina: dim. Tipo di illuminazione:  Bottoniera: Porte di cabina: Finitura pareti: Finitura soffitto: Finitura pavimento:
<i>Sono valutati positivamente proposte a basso consumo di energia, velocità elevate e finiture interne di qualità elevata</i>	

Luogo e data

Il concorrente

\_\_\_\_\_

\_\_\_\_\_

<sup>22</sup> L'inserimento di marca e modello da parte del concorrente servono a comprovare le effettive caratteristiche tecniche indicate in sede di offerta.

### SCHEMA 1.1.23 - Pannelli fotovoltaici

Oggetto: Progetto esecutivo della nuova scuola d'arte "G.Soraperra" strada de dolomites, p.ed. 705 Pozza di Fassa	
Descrizione voce Art.	<b>Pannelli fotovoltaici</b> B.064.095.0001*
<b>Progetto a base gara</b>	<b>Offerta del concorrente</b>
	Marca <sup>23</sup> :
	Modello:
<i>si veda la descrizione nell'elenco descrittivo voci</i>	Rendimento reale: <b>&gt; 15 %: 0 punti</b> <b>&lt; 10 %: 1 punto</b> <b>≤ 5 % : 2 punti</b>
	Efficienza in condizioni ASTM E892: <b>= 14 %: 0 punti</b> <b>&gt; 14 %: 1 punto</b> <b>&gt; 18 %: 2 punti</b>
	Tolleranza garantita della potenza: <b>0 %: 0 punti</b> <b>&lt; 10 %: 1 punto</b> <b>&gt; 10 %: 2 punti</b>
	Coeff. di dip. della potenza di picco: <b>&gt; - 0,123 V/C°: 2 punto</b> <b>= - 0,123 V/C°: 0 punti</b>
	Garanzia del degrado lineare:
	Carico massimo applicabile (kg/mq): <b>&gt; 400 kg/mq: 2 punto</b> <b>= 400 kg/mq: 0 punti</b>

Luogo e data

\_\_\_\_\_

Il concorrente

\_\_\_\_\_

<sup>23</sup> L'inserimento di marca e modello da parte del concorrente servono a comprovare le effettive caratteristiche tecniche indicate in sede di offerta.

### SCHEDA 1.1.24 – Inverter

Oggetto: Progetto esecutivo della nuova scuola d'arte "G.Soraperra" strada de dolomites, p.ed. 705 Pozza di Fassa	
Descrizione voce Art.	<b>Inverter</b> B.064.095.0003*
<b>Progetto a base gara</b>	<b>Proposta impresa in sede di offerta</b>
	Marca <sup>24</sup> :
	Modello:
<i>si veda la descrizione nell'elenco descrittivo voci</i>	Rendimento: = 95,5 %: <b>0 punti</b> da 95,5 a 98,0 %: <b>1 punto</b> ≥ 98,0 %: <b>2 punti</b>
	Protezione dell'interfaccia integrata:  <div style="text-align: center;"> <input type="checkbox"/> SI      <input type="checkbox"/> NO                 </div> <b>Si 2 p.ti</b> <b>No 0 p.ti</b>
	Trasformatore di isolamento:  <div style="text-align: center;"> <input type="checkbox"/> SI      <input type="checkbox"/> NO                 </div> <b>Si 2 p.ti</b> <b>No 0 p.ti</b>
	Accessibilità dei dati (comunicazione con esterno):  <div style="text-align: center;"> <input type="checkbox"/> SI      <input type="checkbox"/> NO                 </div> <b>Si 2 p.ti</b> <b>No 0 p.ti</b>
	Garanzia (anni): > 15 anni: <b>2 punti</b> > 10 anni: <b>1 punto</b> = 10 anni: <b>0 punti</b>

Luogo e data

\_\_\_\_\_

Il concorrente

\_\_\_\_\_

<sup>24</sup> L'inserimento di marca e modello da parte del concorrente servono a "provare" le effettive caratteristiche tecniche indicate in sede di offerta.

**ALLEGATO. 3 USO MATERIALI BASSO EMISSIVI (CREDITI EQ 4.1, EQ 4.2, EQ 4.3, EQ 4.4 E EQ 4.6)**

(La dichiarazione deve essere allegata all'Offerta Tecnica)

**DIPARTIMENTO EDILIZIA PUBBLICA E TRASPORTI  
SERVIZIO EDILIZIA PUBBLICA E LOGISTICA**

**OGGETTO:** "PROGETTO ESECUTIVO DELLA NUOVA SCUOLA D'ARTE "G. SORAPERRA" - strada de Dolomites, p.ed. 705 C.C. Pozza di Fassa".

**IMPRESA o A.T.I. :** \_\_\_\_\_ sede via \_\_\_ n. \_\_\_ - cap. \_\_\_\_\_ città \_\_\_\_\_ (\_\_\_).

**DATA DI REDAZIONE:** \_\_\_/\_\_\_/\_\_\_.

\*\*\*\*\*

Il sottoscritto \_\_\_\_\_ nato a \_\_\_\_\_ il  
\_\_\_\_\_ e residente a \_\_\_\_\_ in  
\_\_\_\_\_ nella sua qualità di  
\_\_\_\_\_  
della Impresa/A.T.I. \_\_\_\_\_  
con sede legale a \_\_\_\_\_ in \_\_\_\_\_

**DICHIARA**

di impegnarsi a conseguire i seguenti crediti LEED, secondo le procedure previste nel testo di riferimento "New Construction & Major Renovation – Version 3.0 2009 – Reference Guide:

<b>Credito LEED</b>	<b>ACQUISIZIONE</b>	
EQ 4.1	SI	NO
EQ 4.2	SI	NO
EQ 4.3	SI	NO
EQ 4.4	SI	NO
EQ 4.6	SI	NO

**IL CONCORRENTE**  
(Timbro e firma per esteso)

\_\_\_\_\_

## **ALLEGATO.4 CONTENUTO DI MATERIALI PROVENIENTI DA RICICLO (CREDITI MR 4.1, MR 4.2 )**

(La dichiarazione deve essere allegata all'Offerta Tecnica)

### **DIPARTIMENTO EDILIZIA PUBBLICA E TRASPORTI SERVIZIO EDILIZIA PUBBLICA E LOGISTICA**

**OGGETTO:** "PROGETTO ESECUTIVO DELLA NUOVA SCUOLA D'ARTE "G. SORAPERRA" - strada de Dolomites, p.ed. 705 C.C. Pozza di Fassa".

**IMPRESA o A.T.I. :** \_\_\_\_\_ sede via \_\_\_ n. \_\_\_ - cap. \_\_\_\_\_ città \_\_\_\_\_ (\_\_\_).

**DATA DI REDAZIONE:** \_\_\_/\_\_\_/\_\_\_.

\*\*\*\*\*

Il sottoscritto \_\_\_\_\_ nato a \_\_\_\_\_ il  
\_\_\_\_\_ e residente a \_\_\_\_\_ in  
\_\_\_\_\_ nella sua qualità di

\_\_\_\_\_ della Impresa/A.T.I. \_\_\_\_\_  
con sede legale a \_\_\_\_\_ in \_\_\_\_\_

### **DICHIARA**

di impegnarsi a conseguire i seguenti crediti LEED, secondo le procedure previste nel testo di riferimento "New Construction & Major Renovation – Version 3.0 2009 – Reference Guide, relativi all'impegno, nella costruzione dell'opera, di materiali provenienti da riciclo:

<b>Credito LEED</b>	<b>% (in costo) di materiale provenienti da riciclo MR<sup>25</sup></b>	<b>ACQUISIZIONE</b>	
MR 4.1	$10 \leq MR < 20 \%$	SI	NO
MR 4.2	$MR \geq 20 \%$	SI	NO

**IL CONCORRENTE**

(Timbro e firma per esteso)

\_\_\_\_\_

<sup>25</sup> Per il metodo di calcolo vedasi il manuale New Construction & Major Renovation – Version 3.0 2009 – Reference Guide ed il capitolo 2.2.6  
1.5 - CONTENUTO DI MATERIALE PROVENIENTE DA RICICLO dell'elaborato CRITERI DI VALUTAZIONE DELLE OFFERTE

## **ALLEGATO. 5 CONTROLLO FONTI INQUINANTI ESTERNE (CREDITO IEQ5)**

(La dichiarazione deve essere allegata all'Offerta Tecnica)

### **DIPARTIMENTO EDILIZIA PUBBLICA E TRASPORTI SERVIZIO EDILIZIA PUBBLICA E LOGISTICA**

**OGGETTO:** "PROGETTO ESECUTIVO DELLA NUOVA SCUOLA D'ARTE "G. SORAPERRA" - strada de Dolomites, p.ed. 705 C.C. Pozza di Fassa".

**IMPRESA o A.T.I. :** \_\_\_\_\_ sede via \_\_\_ n. \_\_\_ - cap. \_\_\_\_\_ città \_\_\_\_\_ (\_\_\_).

**DATA DI REDAZIONE:** \_\_/\_\_/\_\_.

\*\*\*\*\*

Il sottoscritto \_\_\_\_\_ nato a \_\_\_\_\_ il  
\_\_\_\_\_ e residente a \_\_\_\_\_ in  
\_\_\_\_\_ nella sua qualità di

\_\_\_\_\_ della Impresa/A.T.I. \_\_\_\_\_  
con sede legale a \_\_\_\_\_ in \_\_\_\_\_

### **DICHIARA**

di impegnarsi a conseguire il seguente credito LEED, relativo al controllo delle fonti inquinanti esterne:

<b>Credito LEED</b>	<b>ACQUISIZIONE</b>	
IEQ 5	SI	NO

Per conseguire il credito IEQ 5 utilizzeremo le seguenti soluzioni tecniche, scelte tra quelle ammesse dal manuale LEED "New Construction & Major Renovation – Version 3.0 2009 – Reference Guide:

<sup>26</sup> \_\_\_\_\_

\_\_\_\_\_

\_\_\_\_\_

—

**IL CONCORRENTE**  
(Timbro e firma per esteso)

\_\_\_\_\_

<sup>26</sup> descrivere le soluzioni tecniche prescelte tra quelle ammesse del manuale LEED

## **ALLEGATO. 6 RELAZIONE SUL PROGRAMMA LAVORI**

(La dichiarazione deve essere allegata all'Offerta Tecnica)

### **DIPARTIMENTO EDILIZIA PUBBLICA E TRASPORTI**

#### **SERVIZIO EDILIZIA PUBBLICA E LOGISTICA**

**OGGETTO:** "PROGETTO ESECUTIVO DELLA NUOVA SCUOLA D'ARTE "G. SORAPERRA" - strada de Dolomites, p.ed. 705 C.C. Pozza di Fassa".

**IMPRESA o A.T.I. :** \_\_\_\_\_ sede via \_\_\_ n. \_\_\_ - cap. \_\_\_\_\_ città \_\_\_\_\_ (\_\_\_).

**DATA DI REDAZIONE:** \_\_/\_\_/\_\_.

\*\*\*\*\*

a. Descrizione dettagliata dei seguenti punti:

- Collegamento del Programma Lavori alla WBS;
- Motivazioni giustificative di eventuali ulteriori scomposizioni della WBS;
- Motivazioni della sequenzialità delle lavorazioni previste nella WBS;
- Rispetto dei vincoli imposti dalla documentazione di gara e dai vincoli che il Concorrente ritiene siano indotti dal contesto di realizzazione della Commessa;
- Inserimento di date particolari per poter finire una o più lavorazioni;
- Coerenza il Gantt della Sicurezza in sede di redazione del Piano di Sicurezza e Coordinamento;
- Motivazione delle produttività che giustificano i tempi di realizzazione delle varie lavorazioni;
- Ogni ulteriore informazione giustificativa delle modalità di redazione del Programma Lavori quale supporto motivazionale del Ribasso Temporale offerto;
- Specificare ed indicare le ferie contrattuali e i giorni di andamento stagionale sfavorevole ai sensi del art. 3.2 comma 2 del Capitolato Speciale di Appalto.

IL CONCORRENTE

(Timbro e firma per esteso)

---

## **ALLEGATO. 7 PIANIFICAZIONE E CONTROLLO ATTIVITA'**

(La dichiarazione deve essere allegata all'Offerta Tecnica)

### **DIPARTIMENTO EDILIZIA PUBBLICA E TRASPORTI SERVIZIO EDILIZIA PUBBLICA E LOGISTICA**

**OGGETTO:** "PROGETTO ESECUTIVO DELLA NUOVA SCUOLA D'ARTE "G. SORAPERRA" - strada de Dolomites, p.ed. 705 C.C. Pozza di Fassa".

**IMPRESA o A.T.I. :** \_\_\_\_\_ sede via \_\_\_ n. \_\_\_ - cap. \_\_\_\_\_ città \_\_\_\_\_ (\_\_\_).

**DATA DI REDAZIONE:** \_\_/\_\_/\_\_.

a. Descrizione dettagliata dei seguenti punti:

- Elenco di tutte le attività che il concorrente ritiene di dover svolgere dalla data di aggiudicazione e fino alla data del collaudo per la gestione complessiva della Commessa anche con riguardo all'Organigramma dettagliato, di cui all'Allegato 8;
- Modalità di pianificazione e modalità di controllo dell'elenco attività sopra descritte (ex: coinvolgimento e intervento del Settore tecnico, Settore gare, Settore approvvigionamenti, ecc...);
- Procedure organizzative e strumenti operativi (ex: Schede lavoro, Gantt, Pert, Valutazione Rischi, ecc...) che consentano l'attuazione e il monitoraggio e controllo (ex: Check-list) delle attività pianificate nel rispetto del Contratto e del Programma Lavori, con particolare riferimento alle modalità di misurazione dello stato di avanzamento del cantiere rispetto al cronoprogramma;
- Modalità e strumenti di comunicazione interna ed esterna; produzione, circolazione e archiviazione della documentazione (Sistema informativo ed eventuale supporto informatico);
- Modalità di gestione del processo di esecuzione dei lavori con particolare riguardo a:
  - Redazione, proposte, presentazione per approvazione dei disegni costruttivi di cantiere;
  - Modifiche, per tempo, degli elaborati di cantiere e relativa procedura di elaborazione e invio alla P.A.T. per le relative approvazioni e al cantiere;
  - Disegni <<as built>> e relativa procedura di elaborazione e invio;
  - Come si sviluppa il controllo qualità di esecuzione delle opere in cantiere e delle forniture, con particolare riferimento alle procedure di controllo e di gestione delle non conformità;
  - Coordinamento della sicurezza in esecuzione, per la parte di competenza dell'impresa;
  - Procedura di gestione dei sub-contratti (subappaltatori e sub-contraenti) completa di metodologia per il controllo, il coordinamento e la verifica delle attività da essi svolte compresa la sicurezza, la contabilità, i pagamenti;
  - Schema del piano ispezioni e prove sulle forniture che sarà rielaborato e redatto secondo



la WBS e il Programma Lavori, da presentare ad aggiudicazione avvenuta.

Il Concorrente potrà allegare alla relazione elaborati grafici, schede tecniche, depliant, foto ecc... che possano meglio chiarire gli aspetti da documentare soprattutto se questi possono essere di difficile descrizione, con riferimento a precedenti gestioni di commesse.

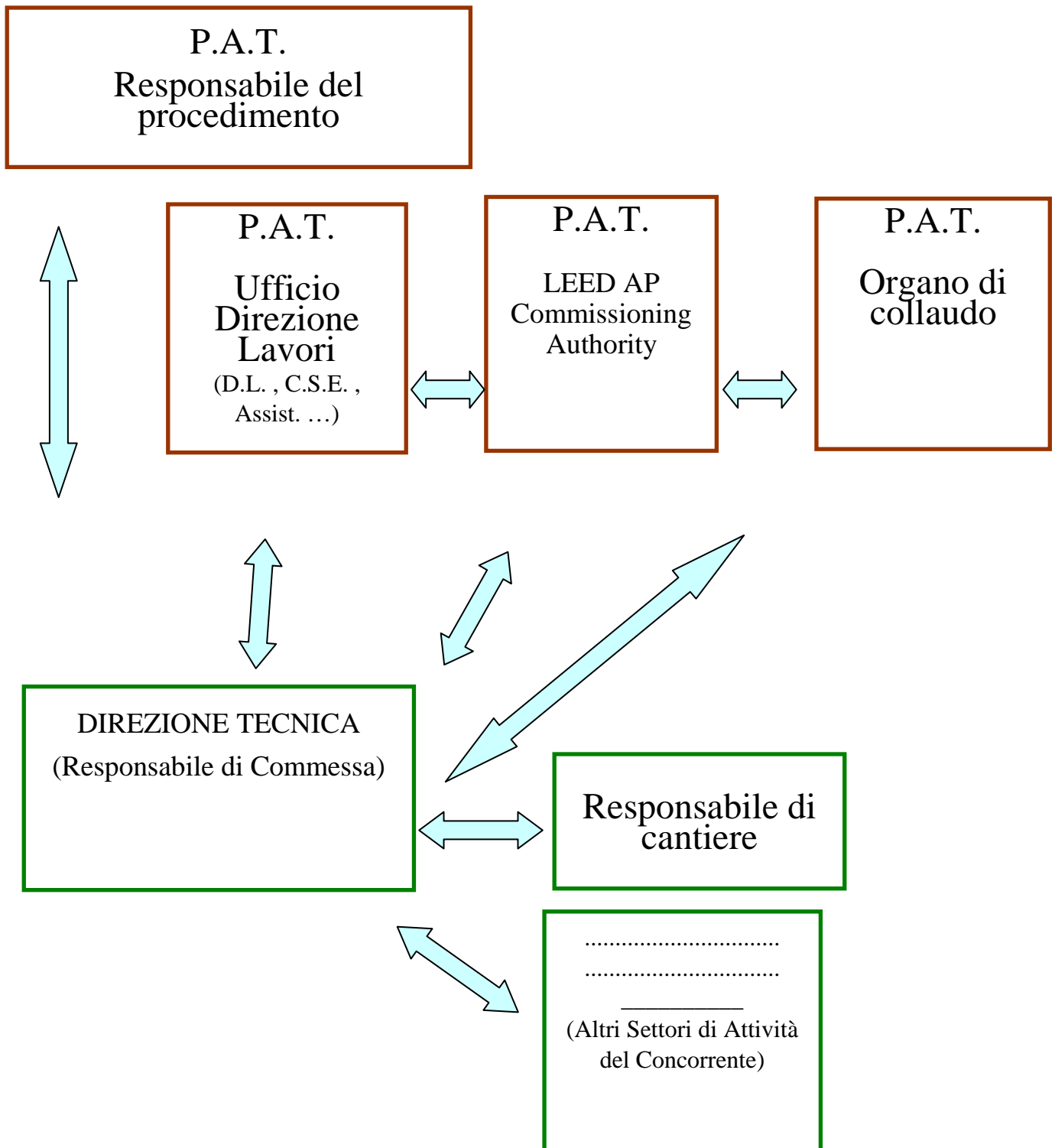
**IL CONCORRENTE**

(Timbro e firma per esteso)

---

## ALLEGATO. 8 - MODELLO ORGANIGRAMMA

(La dichiarazione deve essere allegata all'Offerta Tecnica)



**ALLEGATO.9 MODELLO RELAZIONE MITIGAZIONE IMPATTO DEL CANTIERE DI CUI AL PARAGRAFO 2.2.8.4**

(La dichiarazione deve essere allegata all'Offerta tecnica )

**DIPARTIMENTO EDILIZIA PUBBLICA E TRASPORTI  
SERVIZIO EDILIZIA PUBBLICA E LOGISTICA**

**OGGETTO:** "PROGETTO ESECUTIVO DELLA NUOVA SCUOLA D'ARTE "G. SORAPERRA" - strada de Dolomites, p.ed. 705 C.C. Pozza di Fassa".

**IMPRESA o A.T.I. :** \_\_\_\_\_ sede via \_\_\_ n. \_\_\_ - cap. \_\_\_\_\_ città \_\_\_\_\_ (\_\_\_).

**DATA DI REDAZIONE:** \_\_/\_\_/\_\_.

a. Descrizione dettagliata dei seguenti punti:

- In relazione alle logiche di sequenza necessarie per la realizzazione della demolizione dell'edificio esistente e per l'esecuzione dei lavori di scavo e di realizzazione delle opere provvisorie (paratia di micropali), le procedure atte ad annullare o minimizzare i rischi connessi alla scelta adottata per la realizzazione di tali demolizioni, nei confronti degli operai e dell'ambiente esterno circostante. (interferenza mezzi d'opera, circolazione su strada esistente);
- Contenimento delle vibrazioni e del rumore nel rispetto di eventuali prescrizioni, ordinanze e/o limitazioni che gli enti competenti potranno imporre all'esecuzione degli scavi e delle sistemazioni, senza che ciò possa essere motivazione per richiedere eventuali ed ulteriori riconoscimenti economici e di proroghe temporali ;
- Movimentazione dei mezzi d'opera in relazione ai lavori che si eseguono a ridosso della viabilità di accesso, con particolare riguardo al tragitto dei mezzi d'opera sulla viabilità locale (anche in relazione ai periodi festivi) ed alla limitazione della polvere, del rumore e del disagio al centro abitato attraversato;
- Gestione delle Terre e rocce da scavo secondo le disposizioni normative vigenti e relative linee guida, approvate con D.Lgs. n. 152 dd. 03.04.2006.
- Elementi principali del Piano per il controllo dell' erosione e della sedimentazione (ESC-Plan)
- Documentazione dettagliata delle varie fasi lavorative che il Concorrente intende intraprendere, coerentemente con il Programma lavori reso in sede di offerta.

IL CONCORRENTE

(Timbro e firma per esteso)

\_\_\_\_\_

**ALLEGATO. 10 MODELLO DICHIARAZIONE MANUTENZIONE TECNICA POST APPALTO**

**DIPARTIMENTO EDILIZIA PUBBLICA E TRASPORTI  
SERVIZIO EDILIZIA PUBBLICA E LOGISTICA**

**OGGETTO:** "PROGETTO ESECUTIVO DELLA NUOVA SCUOLA D'ARTE "G. SORAPERRA" - strada de Dolomites, p.ed. 705 C.C. Pozza di Fassa".

**IMPRESA o A.T.I. :** \_\_\_\_\_ sede via \_\_\_ n. \_\_\_ - cap. \_\_\_\_\_ città \_\_\_\_\_ (\_\_\_).

**DATA DI REDAZIONE:** \_\_/\_\_/\_\_.

Il sottoscritto \_\_\_\_\_ nato a \_\_\_\_\_ il  
\_\_\_\_\_ e residente a \_\_\_\_\_ in  
\_\_\_\_\_ nella sua qualità di  
\_\_\_\_\_  
della Impresa/A.T.I. \_\_\_\_\_  
con sede legale a \_\_\_\_\_ in \_\_\_\_\_

**DICHIARA**

di impegnarsi a garantire i seguenti periodi estensione del servizio di assistenza tecnica e manutenzione ordinaria, come definite dall' art. 40 comma. 4 del CSA. Il periodo di estensione del servizio decorre dalla data di approvazione del certificato di collaudo.

Per gli IMPIANTI MECCANICI (sanitario, idraulico, riscaldamento, ventilazione meccanica, antincendio):

\_\_\_\_\_ anni (massimo 4 anni)

Per gli IMPIANTI ELETTRICI e di CONTROLLO:

\_\_\_\_\_ anni (massimo 4 anni)

**IL CONCORRENTE**  
(Timbro e firma per esteso)

\_\_\_\_\_

**ALLEGATO. 11 MODELLO DICHIARAZIONE RIBASSO TEMPORALE OFFERTO**

(La dichiarazione deve essere allegata all'Offerta Tecnica)

**DIPARTIMENTO EDILIZIA PUBBLICA E TRASPORTI  
SERVIZIO EDILIZIA PUBBLICA E LOGISTICA**

**OGGETTO:** "PROGETTO ESECUTIVO DELLA NUOVA SCUOLA D'ARTE "G. SORAPERRA" - strada de Dolomites, p.ed. 705 C.C. Pozza di Fassa".

**IMPRESA o A.T.I. :** \_\_\_\_\_ sede via \_\_\_ n. \_\_\_ - cap. \_\_\_\_\_ città \_\_\_\_\_ (\_\_\_).

**DATA DI REDAZIONE:** \_\_/\_\_/\_\_.

Il sottoscritto \_\_\_\_\_ nato a \_\_\_\_\_ il  
\_\_\_\_\_ e residente a \_\_\_\_\_ in  
\_\_\_\_\_ nella sua qualità di  
\_\_\_\_\_ attestata con la procura  
\_\_\_\_\_ della

IMPRESA/A.T.I. \_\_\_\_\_  
con sede legale a \_\_\_\_\_ in \_\_\_\_\_

**DICHIARA**

di presentare per i lavori in oggetto un ribasso temporale che offre nella misura di giorno/i  
\_\_\_\_\_ (diconsi \_\_\_\_\_ giorno/i) da applicare al Tempo di  
esecuzione previsto nel Progetto di Gara, pari a 1000 giorni naturali e consecutivi.

Dichiara altresì a completamento dell'offerta :

- a) il ribasso temporale offerto trova adeguata giustificazione nel Programma Lavori che analizza nel dettaglio l'esecuzione dell'opera;
- b) le produttività utilizzate per la redazione del Programma Lavori sono le stesse utilizzate nella formulazione dei singoli prezzi unitari dell'Offerta Economica e conseguentemente per la definizione dell'importo dell'intera opera e che saranno utilizzate per la valutazione della congruità dell'offerta.

**IL CONCORRENTE**

(Timbro e firma per esteso)

\_\_\_\_\_

## ***ALLEGATO.12 CRITERI PER LA VALUTAZIONE DELLE OFFERTE CHE APPAIONO ANORMALMENTE BASSE***

### **1. Premessa**

La valutazione delle offerte che presentano una percentuale di ribasso molto elevata rispetto alla prestazione oggetto della gara di appalto si pone come obiettivo quello di consentire alla Amministrazione appaltante di assicurare la realizzazione dell'opera in appalto con le caratteristiche predeterminato nel progetto e nei tempi prefissati dallo stesso. Al tempo stesso l'Amministrazione si prefigge l'obiettivo di concorrere a non favorire le distorsioni che si possono ingenerare nel mondo del lavoro legato alle opere pubbliche.

Tenuto conto del predetto obiettivo si può qualificare come 'offerta anomala' quella che non è in grado di perseguire la preminente finalità di ottenere il corretto ed integrale soddisfacimento della prestazione contrattuale nei tempi prefissati da parte del soggetto aggiudicatario con conseguenti danni all'interesse pubblico alla migliore e più celere esecuzione dell'appalto.

Si precisa inoltre che gli elementi componenti le analisi riportati nell'allegato A "Modello guida per l'analisi prezzi" saranno presi a riferimento insieme a quanto riportato nel capitolato speciale d'appalto, in fase di esecuzione dei lavori, per la definizione e il concordamento di eventuali nuovi prezzi che si rendessero necessari.

### **2. Documentazione necessaria per la valutazione delle offerte anomale**

In relazione alla necessità di effettuare la valutazione dell'anomalia in contraddittorio con l'appaltatore, l'Amministrazione, in applicazione del D. Lgs. 12 aprile 2006, n. 163, intende chiedere alle Imprese partecipanti alla gara di appalto di "corredare" le offerte al momento della loro presentazione delle analisi di tutte le voci di prezzo, riportate nel documento "Elenco articoli voci da analizzare (- 2060-(E)R130-0019).

L'Impresa deve presentare l'analisi prezzi per tutte le voci di prezzo elencate nella Lista delle Categorie, utilizzano il modello di cui all'allegato A. "Modello guida per l'analisi prezzi".

Il concorrente per la compilazione dell'allegato A, anche in relazione alle proprie specificità organizzative nonché alla visione completa degli elaborati progettuali, deve valutare attentamente gli ELEMENTI DELL'ANALISI già impostati ed è tenuto ad integrare la voce con altri elementi che ritiene mancanti ed eventualmente modificare quegli elementi che non ritiene attinenti con la voce stessa.

Resta inteso che l'offerente dovrà motivare nel merito ogni modifica (non integrazione) che porterà agli ELEMENTI DELL'ANALISI: la motivazione dovrà essere riportata sul retro della scheda relativa alla voce in analisi facente parte dell'allegato A.

Tale metodo consente di procedere alla valutazione in contraddittorio delle offerte anomale in termini di celerità, trasparenza ed efficienza potendo l'Amministrazione contare su uno strumento di valutazione omogeneo che determina uniformità di condizioni fra i concorrenti.

A completa giustificazione degli elementi di costo riportati nel "Modello guida per l'analisi prezzi" le imprese offerenti potranno produrre idonea documentazione.

Tale documentazione potrà comunque essere presa in considerazione solamente se rispondente alle caratteristiche predeterminate dall'Amministrazione e solo in quanto dia dimostrazione di

“economicità del procedimento di costruzione o delle soluzioni tecniche adottate o delle condizioni particolarmente favorevoli di cui gode l’impresa offerente”.

Ai fini di consentire all’Amministrazione la valutazione dell’anomalia dell’offerta, l’impresa dovrà quindi inserire nella busta contenente l’offerta economica, i modelli tipo riportati nell’allegato A, “Modello guida per l’analisi dei prezzi”, per ciascun articolo da analizzare.

In fase di verifica, le analisi dei prezzi dovranno essere supportate dalla documentazione ritenuta necessaria dall’impresa offerente al fine di comprovare che il prezzo componente le analisi rispetti i criteri descritti nel presente documento. Le giustificazioni saranno costituite da un’offerta scritta di una ditta fornitrice o da una descrizione dettagliata degli elementi che consentono all’impresa di formulare la propria offerta. Per descrizione dettagliata degli elementi che consentono di formulare l’offerta si intende un’illustrazione dei dati documentabili che provano la possibilità di garantire i prezzi offerti dei singoli componenti dell’analisi.

A giustificazione di prezzi riportati nelle analisi potranno essere accettati i riferimenti a listini di rivenditori. Prezzi inferiori a quelli riportati nei listini dei rivenditori potranno essere giustificati con una dichiarazione del rivenditore che riporti lo sconto applicato all’Impresa partecipante alla gara. Anche i listini di riferimento dovranno essere allegati all’offerta e dovranno essere sottoscritti dal legale rappresentante dell’impresa singola o dell’impresa capogruppo in nome e per conto proprio e delle mandanti ovvero da tutte le imprese che costituiranno il raggruppamento qualora non ancora costituito.

La documentazione che sarà allegata alle analisi a giustificazione dei prezzi dei componenti potrà essere costituita dai fax dei fornitori. I fax dovranno essere sottoscritti dal legale rappresentante dell’impresa singola o dell’impresa capogruppo in nome e per conto proprio e delle mandanti ovvero da tutte le Imprese che costituiranno i raggruppamenti o i consorzi, qualora questi non siano ancora costituiti.

Ogni componente delle voci oggetto d’analisi prezzi dovrà avere un prezzo con validità temporale compatibile con le fasi di esecuzione dell’opera. I prezzi indicati nell’offerta avranno validità per tutta la durata dei lavori. Si chiarisce inoltre che i prezzi riportati nell’analisi potranno avere importo superiore di quello indicato sulle offerte dei fornitori, senza limitazioni.

Ogni offerta di fornitori (lettera o fax) per essere accettata dovrà riportare nell’oggetto il titolo del progetto: PROGETTO ESECUTIVO DELLA NUOVA SCUOLA D'ARTE "G. SORAPERRA" - strada de Dolomites, p.ed. 705 C.C. Pozza di Fassa.

Pertanto come già detto l’impresa offerente, nel mentre deve sempre compilare l’analisi prezzi per tutte le voci di prezzo indicate nella Lista delle Categorie, può decidere liberamente di allegare all’analisi la documentazione di supporto che ritiene necessaria. Qualora si forniscano giustificazioni con contenuti tecnici, dovranno essere accompagnate da relazione firmata da un tecnico abilitato, pena l’inammissibilità della giustificazione medesima. Tale documentazione sarà, peraltro, valida solo in quanto presenti le caratteristiche che di seguito si elencano con riguardo ai singoli elementi di costo.

## **2.1 Mano d’opera**

Il costo orario della mano d’opera impiegata nelle lavorazioni considerate nelle voci di prezzo da giustificare non potrà essere di importo inferiore al costo orario risultante dalle tabelle costo mano d’opera valide nella Provincia di Trento per il settore produttivo in cui rientra la lavorazione considerata nell’analisi (es. per le lavorazioni tipicamente edili il costo orario

accertato dall'Ufficio del Genio Civile di Trento; per le lavorazioni relative all'installazione di impianti il costo orario riportato dalle Tabelle pubblicate dalla C.C.I.A.A. di Trento o rese ufficiali dalle Organizzazioni di Categoria a livello nazionale o provinciale).

Si precisa che la presentata dichiarazione atta a dimostrare il godimento di particolari situazioni derivanti da norme o leggi speciali, che portino alla riduzione del costo orario della mano d'opera rientra nel concetto di "condizioni particolarmente favorevoli di cui gode l'offerente".

Non saranno comunque prese in considerazione quantità orarie di impiego della mano d'opera riferibili semplicemente a presunti livelli di produttività eccezionali della mano d'opera stessa.

Si precisa che per "produttività eccezionali" si intende capacità lavorative personali del singolo prestatore d'opera o della squadra a prescindere dall'utilizzo di tecnologie particolari o innovative.

L'anomalia dell'offerta relativa alla mano d'opera sarà valutata anche mediante il confronto con le percentuali offerte dalle imprese concorrenti e con il cronoprogramma, considerato che notevoli diminuzioni di incidenza della mano d'opera generano necessariamente un aumento della produttività e quindi modifiche all'impianto della sicurezza con conseguenti oneri.

## **2.2. Materiali a piè d'opera**

Per giustificare le eventuali condizioni particolarmente favorevoli con riguardo all'elemento di costo rappresentato dalla fornitura dei materiali a piè d'opera, l'impresa offerente dovrà accompagnare l'analisi con documentazione normalmente utilizzata nei rapporti contrattuali che attesti la certezza legale dell'offerta della ditta fornitrice o del contratto con questa stipulato.

Per certezza legale dell'offerta o del contratto si intende l'esistenza di un'offerta scritta con validità temporale compatibile con le fasi di esecuzione dell'opera come illustrato al precedente punto 2.1. Qualora l'impresa abbia disponibilità di scorte in quantità apprezzabili del materiale considerato nell'analisi di prezzo da giustificare deve esibire documentazione idonea ad attestare l'esistenza di tali scorte.

## **2.3 Noleggi**

Per noleggio di mezzo d'opera e/o attrezzatura si deve intendere:

il "nolo a caldo" del mezzo d'opera e/o della attrezzatura comprensivo del costo dell'operatore; il "nolo a freddo" del mezzo d'opera e/o della attrezzatura noleggiata maggiorato dell'incidenza del costo della mano d'opera necessaria per il suo impiego;

Nel caso l'impresa possieda il mezzo d'opera e/o attrezzatura si deve intendere:

costo del mezzo d'opera e/o attrezzatura offerta, maggiorato dell'incidenza del costo della mano d'opera necessaria per il suo impiego.

I costi per noleggi comunque articolati ed esposti devono comprendere gli oneri per la mano d'opera, i carburanti, i lubrificanti, i materiali di consumo, l'energia elettrica e tutto quanto occorra per il funzionamento delle macchine. Sono inoltre sempre compresi gli oneri per la messa in funzione, il montaggio e lo smontaggio, la manutenzione e le riparazioni affinché i mezzi d'opera siano sempre in buono stato di servizio.

Nel caso di utilizzo di mezzi d'opera e/o attrezzature noleggiati l'impresa offerente dovrà corredare l'analisi di prezzo con documentazione idonea a provare i caratteri di certezza legale



dell'offerta o del contratto per il nolo del mezzo d'opera o dell'attrezzatura da parte del soggetto noleggiatore, secondo i criteri prima esposti per la fornitura di materiali a piè d'opera.

Se una lavorazione richiede il nolo di più mezzi, nell'analisi dovranno essere evidenziati i prezzi dei noli di tutti i mezzi,

## **2.4 Trasporti**

Per i trasporti valgono le indicazioni fornite per i noleggi di attrezzature e/o mezzi d'opera.

I trasporti a scarica dei materiali di risulta per scavi e/o demolizioni devono essere effettuati analizzando compiutamente la disponibilità e la distanza di scariche per materiali inerti, ovvero la distanza del centro di riciclaggio. Dovrà inoltre essere comunicata la località dove sarà stoccato il materiale di risulta ed il relativo costo unitario allegando documentazione specifica.

## **2.5 Spese Generali**

Tenuto conto del fatto che le spese generali per definizione si rapportano ad effettivi costi d'impresa generali correnti e fissi o non continuativi, nelle singole analisi è prefissata dall'Amministrazione una soglia minima pari al 10% da attribuire al loro ristoro, al di sotto della quale l'impresa offerente è tenuta a dare giustificazione in modo specifico e documentato nei termini di cui al precedente punto 2, in merito alle condizioni particolarmente favorevoli, o all'economicità del processo di costruzione o alle soluzioni tecniche adottate che consentano alla stessa impresa di ridurre l'incidenza delle spese generali.

## **2.6 Utile di impresa**

Considerazioni analoghe a quelle svolte per le spese generali valgono per la predeterminazione, e quindi il riconoscimento, di un utile minimo di impresa.

A fronte della determinazione da parte dell'Amministrazione di un utile del 10% da aggiungere ai costi elementari, nell'analisi prodotta dal concorrente potrà essere ammessa, se adeguatamente giustificata, un'incidenza più bassa che dovrà in ogni caso risultare non inferiore al 5% dell'ammontare complessivo dei costi precedentemente analizzati (manodopera+materiali+noli+trasporti+spese generali); al di sotto di tale percentuale l'impresa offerente è tenuta a dare giustificazione in modo specifico e documentato, secondo le modalità del presente documento.

## **3. Subappalti**

In ogni caso l'Amministrazione non accetterà come documentazione di supporto alle analisi di prezzo le offerte da parte di imprese subappaltatrici candidate all'esecuzione della specifica opera o lavorazione.

Ciò in quanto tali proposte contrattuali verrebbero ad essere sottratte al giudizio di anomalia. Il subappalto, infatti, introduce a sua volta un altro prezzo - che dovendo consentire un minimo di guadagno per il subappaltatore - è sicuramente più anomalo di quello presentato dalla ditta offerente e non può pertanto assumere la veste di giustificativo che integra l'ipotesi di economicità del procedimento di costruzione o condizione particolarmente favorevole per l'impresa offerente.

L'impresa offerente dovrà quindi giustificare gli elementi di costo che determinano l'economicità del prezzo dell'opera o della lavorazione indipendentemente dal fatto che la stessa possa essere affidata in subappalto.

Le analisi prezzi di quelle lavorazioni che l'impresa offerente intende subappaltare dovranno evidenziare anche le spese generali e l'utile del subappaltatore. Sul modello individuato con l'allegato A saranno riportate prima le spese generali e l'utile del subappaltatore e poi le spese generali e l'utile dell'impresa offerente; valgono anche nei confronti del subappaltatore le disposizioni di cui ai precedenti punti 2.5 e 2.6.

*Alegato A - Modello guida per l'analisi prezzi*

Oggetto dell'appalto: <b>NUOVA SCUOLA D'ARTE "G. SORAPERRA" - strada de Dolomites, p.ed. 705 C.C. Pozza di Fassa</b>						
N. EPU	Descrizione della lavorazione prevista nell'Elenco Descrittivo delle Voci					
N.	Elementi dell'analisi	u.m.	Quantità	Prezzo	Importo	Inc. %
<b>1</b>	<b>Manodopera:</b>					
1.1	a. operaio specializzato*					
1.2	b. operaio qualificato*					
1.3	c. operaio comune*					
	oppure					
1.1	Squadra tipo *					
<b>2</b>	<b>Materiali a pie' d'opera</b>					
1.2	a. componente 1					
1.3	b. componente 2					
<b>3</b>	<b>Noleggi</b>					
3.1	a. componente 1					
3.2	b. componente 2					
<b>4</b>	<b>Trasporti</b>					
4.1	a. componente 1					
4.2	b. componente 2					
<b>A</b>	<b>Sommano</b>					<b>100%</b>
5	Spese Generali					
<b>B</b>	<b>Sommano</b>					
6	Utile Impresa					
<b>C</b>	<b>Sommano</b>					
7	Arrotondamento (+/-)					
	<b>TOTALE</b>					

\* il numero di operai per ogni singola qualifica va indicato per ciascun tipo di lavorazione nel rispetto della squadra tipo prevista dal D.M. 11 dicembre 1978. Indicare la manodopera specifica della lavorazione compiuta esclusa quella riferita alla fornitura in cantiere dei materiali a pie' d'opera, ai noleggi e ai trasporti.

\*\* Indicare per ciascuna componente la relazione percentuale di incidenza sul totale.

**ALLEGATO. 13 MODELLO CHECKLIST LEED DI OFFERTA**

(La dichiarazione deve essere allegata all'Offerta Tecnica)

**DIPARTIMENTO EDILIZIA PUBBLICA E TRASPORTI**

**SERVIZIO EDILIZIA PUBBLICA E LOGISTICA**

<b>LEED 2009 for SCHOOLS New Construction and Major Renovation</b>					
<b>Project Checklist</b>					
<b>CHECKLIST OFFERTA - MODELLO</b>					
<b>Attensione:sono già inseriti i punti non conseguibili</b>					
Yes	No				
		<b>Sustainable Sites</b>			<b>24</b> Points
<b>Y</b>		Prereq 1	<b>Construction Activity Pollution Prevention</b>	Required	
<b>Y</b>		Prereq 2	<b>Environmental Site Assessment</b>	Required	
<b>1</b>		Credit 1	<b>Site Selection</b>	1	
<b>4</b>		Credit 2	<b>Development Density &amp; Community Connectivity</b>	4	
	<b>1</b>	Credit 3	<b>Brownfield Redevelopment</b>	1	
<b>4</b>		Credit 4.1	<b>Alternative Transportation</b> , Public Transportation Access	4	
<b>1</b>		Credit 4.2	<b>Alternative Transportation</b> , Bicycle Storage & Changing Rooms	1	
<b>2</b>		Credit 4.3	<b>Alternative Transportation</b> , Low-Emitting and Fuel-Efficient Vehicles	2	
<b>2</b>		Credit 4.4	<b>Alternative Transportation</b> , Parking Capacity	2	
<b>1</b>		Credit 5.1	<b>Site Development</b> , Protect or Restore Habitat	1	
<b>1</b>		Credit 5.2	<b>Site Development</b> , Maximize Open Space	1	
	<b>1</b>	Credit 6.1	<b>Stormwater Design</b> , Quantity Control	1	
	<b>1</b>	Credit 6.2	<b>Stormwater Design</b> , Quality Control	1	
<b>1</b>		Credit 7.1	<b>Heat Island Effect</b> , Non-Roof	1	
		Credit 7.2	<b>Heat Island Effect</b> , Roof	1	
<b>1</b>		Credit 8	<b>Light Pollution Reduction</b>	1	
	<b>1</b>	Credit 9	<b>Site Master Plan</b>	1	
<b>1</b>		Credit 10	<b>Joint Use of Facilities</b>	1	
Yes	No				
<b>6</b>	<b>5</b>	<b>Water Efficiency</b>			<b>11</b> Points
<b>Y</b>		Prereq 1	<b>Water Use Reduction</b>	Required	
<b>4</b>		Credit 1	<b>Water Efficient Landscaping</b>	2 to 4	
		<b>2</b>	50% reduction	2	
		<b>2</b>	No potable water use or irrigation	2	
	<b>2</b>	Credit 2	<b>Innovative Wastewater Technologies</b>	2	
<b>2</b>	<b>2</b>	Credit 3	<b>Water Use Reduction</b>	2 to 4	
		<b>2</b>	30% reduction	2	
			35% reduction	3	
			40% reduction	4	
	<b>1</b>	Credit 4	<b>Process Water Use Reduction</b>	1	

Yes	No			
<b>25</b>	<b>8</b>		<b>Energy &amp; Atmosphere</b>	<b>33</b> Points
<b>Y</b>		Prereq 1	<b>Fundamental Commissioning of the Building Energy Systems</b>	Required
<b>Y</b>		Prereq 2	<b>Minimum Energy Performance</b>	Required
<b>Y</b>		Prereq 3	<b>Fundamental Refrigerant Management</b>	Required
<b>17</b>	<b>2</b>	Credit 1	<b>Optimize Energy Performance</b>	1 to 19
<b>2</b>	<b>5</b>	Credit 2	<b>On-Site Renewable Energy</b>	1 to 7
<b>2</b>		Credit 3	<b>Enhanced Commissioning</b>	2
	<b>1</b>	Credit 4	<b>Enhanced Refrigerant Management</b>	1
<b>2</b>		Credit 5	<b>Measurement &amp; Verification</b>	2
<b>2</b>		Credit 6	<b>Green Power</b>	2
<b>Yes</b>	<b>No</b>			
			<b>Materials &amp; Resources</b>	<b>13</b> Points
<b>Y</b>		Prereq 1	<b>Storage &amp; Collection of Recyclables</b>	Required
	<b>2</b>	Credit 1.1	<b>Building Reuse, Maintain Existing Walls, Floors &amp; Roof</b>	1 to 2
	<b>1</b>	Credit 1.2	<b>Building Reuse, Maintain Interior Non-Structural Elements</b>	1
<b>2</b>		Credit 2	<b>Construction Waste Management</b>	1 to 2
			50% recycled or salvaged	1
		<b>2</b>	75% recycled or salvaged	2
	<b>2</b>	Credit 3	<b>Materials Reuse</b>	1 to 2
		Credit 4	<b>Recycled Content</b>	1 to 2
			10% of content	1
			20% of content	2
<b>2</b>		Credit 5	<b>Regional Materials</b>	1 to 2
			10% of materials	1
		<b>2</b>	20% of materials	2
		Credit 6	<b>Rapidly Renewable Materials</b>	1
		Credit 7	<b>Certified Wood</b>	1
<b>Yes</b>	<b>No</b>			
			<b>Indoor Environmental Quality</b>	<b>19</b> Points
<b>Y</b>		Prereq 1	<b>Minimum IAQ Performance</b>	Required
<b>Y</b>		Prereq 2	<b>Minimum IAQ Performance</b>	Required
<b>Y</b>		Prereq 3	<b>Minimum Acoustical Performance</b>	Required
		Credit 1	<b>Outdoor Air Delivery Monitoring</b>	1
	<b>1</b>	Credit 2	<b>Increased Ventilation</b>	1
		Credit 3.1	<b>Construction IAQ Management Plan, During Construction</b>	1
		Credit 3.2	<b>Construction IAQ Management Plan, Before Occupancy</b>	1
		Credit 4	<b>Low-Emitting Materials, Adhesives &amp; Sealants</b>	1 to 4
			<b>4.1. Low-Emitting Materials, Adhesives &amp; Sealants</b>	1
			<b>4.2. Low-Emitting Materials, Paints &amp; Coatings</b>	1
			<b>4.3. Low-Emitting Materials, Flooring Systems</b>	1
			<b>4.4. Low-Emitting Materials, Composite Wood &amp; Agrifiber Products</b>	1
	<b>1</b>		<b>4.5. Low-Emitting Materials, Furniture and Furnishing</b>	1

			<b>4.6. Low-Emitting Materials</b> , Ceiling and Wall System	1	
		Credit 5	<b>Indoor Chemical &amp; Pollutant Source Control</b>	1	
<b>1</b>		Credit 6.1	<b>Controllability of Systems</b> , Lighting	1	
<b>1</b>		Credit 6.2	<b>Controllability of Systems</b> , Thermal Comfort	1	
	<b>1</b>	Credit 7.1	<b>Thermal Comfort</b> , Design	1	
	<b>1</b>	Credit 7.2	<b>Thermal Comfort</b> , Verification	1 in + 7.1	
<b>2</b>	<b>1</b>	Credit 8.1	<b>Daylight &amp; Views</b> , Daylight 75% of Spaces	1 to 3	
			75% classroom	1	
		<b>2</b>	90% classroom	2	
			75% other space	2 to 3	
<b>1</b>		Credit 8.2	<b>Daylight &amp; Views</b> , Views for 90% of Spaces	1	
<b>1</b>		Credit 9	<b>Enhanced Acoustical Performance</b>	1	
	<b>1</b>	Credit 10	<b>Mold Prevention</b>	1	
<b>Yes</b>	<b>No</b>				
		<b>Innovation &amp; Design Process</b>			<b>6 Points</b>
<b>1</b>		Credit 1.1	<b>Innovation or Exemplary Performance</b> : Provide Specific Title (e.p. credit SSc5.2)	1	
<b>1</b>		Credit 1.2	<b>Innovation or Exemplary Performance</b> : Provide Specific Title (e.p. credit SSc7.1)	1	
<b>1</b>		Credit 1.3	<b>Innovation or Exemplary Performance</b> : Provide Specific Title (e.p. credit SSc10)	1	
		Credit 1.4	<b>Innovation</b> : Provide Specific Title	1	
<b>1</b>		Credit 2	<b>LEED® Accredited Professional</b>	1	
<b>1</b>		Credit 3	<b>The school as a teaching tool</b>	1	
<b>Yes</b>	<b>No</b>				
<b>4</b>		<b>Regional Priority</b>			<b>4 Points</b>
<b>1</b>		Credit 1.1	<b>Regionally Defined Credit Achieved (WEc1)</b>	1	
<b>1</b>		Credit 1.2	<b>Regionally Defined Credit Achieved (WEc3)</b>	1	
<b>1</b>		Credit 1.3	<b>Regionally Defined Credit Achieved (EAc1)</b>	1	
<b>1</b>		Credit 1.4	<b>Regionally Defined Credit Achieved (EAc5)</b>	1	
<b>Yes</b>	<b>No</b>				
		<b>Project Totals (pre-certification estimates)</b>			<b>110 Points</b>
		Certified 40-49 points Silver 50-59 points Gold 60-79 points Platinum 80+ points			

## IL CONCORRENTE

(Timbro e firma per esteso)

\_\_\_\_\_

La checklist LEED di offerta va compilata nel seguente modo:

- nella colonna “YES” il concorrente deve indicare i punteggi dei crediti (tra quelli disponibili) che intende conseguire (**celle gialle**). Nella stessa colonna sono già indicati i crediti, sia della fase di progetto che della fase di costruzione (con i relativi punteggi), che la P.A.T. vuole conseguire, obbligatori per l'appaltatore e che pertanto non possono essere modificati dal concorrente. I crediti di design sono già stati “anticipati” dal GBCI alla Design Review.

- nella colonna “NO” il concorrente deve indicare i crediti che non intende conseguire. In questa colonna sono già indicati i crediti non conseguibili o che la P.A.T. non è interessata a conseguire e che pertanto non possono essere modificati dal concorrente.